

# BELEIDSPLAN YPER MUSEUM EN MERGHELYNCK MUSEUM 2024-2028



# MISSIE

## YPER MUSEUM

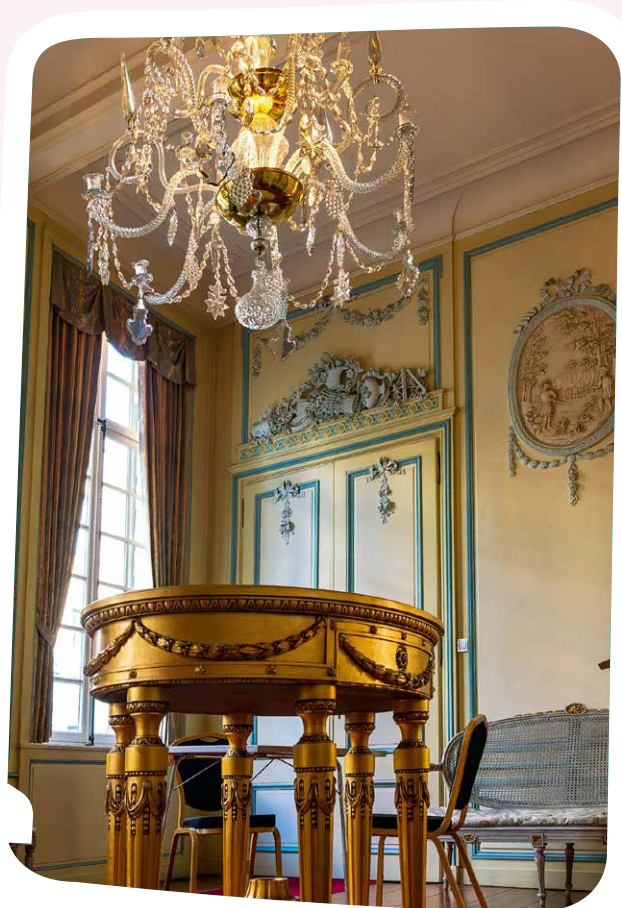
Het Yper Museum is een open erfgoedhuis over en voor Ieper en de Westhoek. Het vertelt de geschiedenis van de stad in haar streek: van bij het begin, over het middeleeuwse Ieper als Europese topstad, tot op vandaag. Het Yper Museum verweeft haar cultureel erfgoed met de kleine en grote wereld van vroeger, vandaag en morgen. Het geeft betekenis aan toen en nu. Als maatschappelijk betrokken 'huis' brengt het Yper Museum mensen van allerlei slag en soort samen en laat hen emoties beleven. Het Yper Museum geeft, vraagt, deelt en nodigt uit.



Yper Museum

## MERGHELYNCK MUSEUM

Het Merghelynck Museum is een open museumhuis dat de elegante 18de eeuw belichaamt en uitstraalt. Schoonheid, sensitiviteit en omgaan met grandeur zijn sleutelbegrippen in de museumwerking. De 18de eeuw gaat in het Merghelynck Museum permanent in gesprek met onze tijd: noblesse oblige...



Merghelynck Museum

# VISIE

## YPER MUSEUM

Het Yper Museum heeft een droom die tegelijk een ambitie, een overtuiging en een werkwoord is: **verweven**.

Het museum verweeft verleden en heden tot een veelkleurig lappendeken van onderwerpen. Het brengt voor het eerst en als enige de geschiedenis van de Westhoek en van Ieper, een vestingstad die in de middeleeuwen tot de Europese top behoorde en die na elke crisis nieuwe veerkracht aan de dag legde. De plek van het Yper Museum, de Lakenhallen, staat daar symbool voor. Zoals ook de mascotte van de stad Ieper: de kat. Het Yper Museum verrijkt de blik van stad- en streekbewoners en haar bezoekers door ongeziene historische verbanden en nieuwe knooppunten te laten zien.

Het Yper Museum is een tweerichtingsmuseum: het belicht de actualiteit historisch, wat opnieuw onverwachte verbanden aan het licht brengt. Zo plaatst het museum de 'kleine' grensstreek die de Westhoek is in de 'grote' Europese geschiedenis. Het Yper Museum actualiseert anderzijds het verleden door gewoonten en tradities uit de Westhoek een hedendaagse betekenis te geven. Dat doet het samen met de betrokken erfgoedgemeenschappen en met hedendaagse kunstenaars. Betekenis geven en emoties beleven gaan in het museum samen.

Het Yper Museum wil **deugd doen**. Dat doet het door te geven: inspiratie, kleine en grote verhalen, context, trots, humor, een gevoel van toegankelijkheid voor iedereen, museum- en niet-museumbezoekers. Dat doet het ook door te vragen: inbreng, inspiratie, behoeften, verhalen, collectiestukken... Het Yper Museum ziet zichzelf, haar collectie en haar hele werking als middelen om inspirerende ontmoetingen tot stand te brengen: met generaties van zeer jong tot oud; met streek- en stadsbewoners, (oud-)Westhoekers en andere bezoekers; met 'sectoren' (onderwijs, zorg, welzijn...) en met andere erfgoedspelers. Voorop staat de gelijkwaardigheid van alle bezoekers. Het Yper Museum bouwt daartoe op diverse schalen – van lokaal tot internationaal – netwerken van partners uit, waardoor weer nieuwe vormen van verweving ontstaan. Het museum verweeft ook de diverse vormen van erfgoed: roerend, immaterieel, gebouwd, landschappelijk, archeologisch, digitaal....

Kortom, het Yper Museum werkt aan een weefsel, samen met al wie betrokken is bij stad en streek. Het zet zijn hele werking open voor iedereen die mee wil denken en mee wil weven. Het Yper Museum treedt daarom ook gretig buiten haar muren. Wie weeft en verweeft, legt nieuwe (ver) banden en schuwt ook niet om tegendraads te zijn. Het museum toont ook graag open hoe het werkt, zeg maar: de achterzijde van het weefsel.

Met deze ambitie wil het Yper Museum over tien jaar, behalve een zichtbare en centrale erfgoedspeler, ook een zichtbare, belangrijke en verbindende **samenlevingsspeler** zijn. In een streek, de Westhoek, die behoefte heeft aan vernieuwing. Dat is onze droom.

## MERGHelynck MUSEUM

Het Merghelynck Museum is een museum en een huis: een museumhuis. De twee woorden krijgen in onze visie hun volle gewicht. We voegen daar nu een nieuw adjectief aan toe: een open museumhuis. Met een krachtige eigenheid. Zichtbaar in het leperse straatbeeld maar evenzeer digitaal. Het Merghelynck Museum is een 20ste-eeuwse reconstructie van een 19de-eeuwse interpretatie door Arthur Merghelynck van hoe een 18de-eeuws hoogburgerlijk huis eruitzag. Jonkheer en verzamelaar Merghelynck vatte het dus op als een museum. Zijn fascinatie zetten we voort, niet uit nostalgie maar uit verwondering. We houden en we brengen Merghelyncks huis en de gesloten collectie op orde, onderzoeken de collectie en haar topstukken, en delen ze gretig met een ruim publiek van onze tijd: met plezier, met respect voor de kwetsbaarheid en niet zonder humor. Fysiek en digitaal.

In de museumwerking gaat de 18de eeuw in open gesprek met onze 21ste eeuw, over kwesties en gevoeligheden die toen aan de orde waren en dat nu nog zijn: mode, gender, de rol van (sier)kunst, het interieur als sociaal onderscheidend gegeven... We nemen de **stolp van het huis**, zijn interieur en zijn inboedel, en brengen het weer tot leven. Ook door ze te confronteren met thema's van onze tijd, door hedendaagse kunst binnen te brengen, met een eigen huisstijl en door er activiteiten te laten plaatsvinden en te organiseren. We doen dat binnen de mogelijkheden die er zijn. Zo krijgen leper en het Vlaamse museumlandschap er een nieuw museum bij. Met een eigen stijl en een beleving die beklijft.



# WAARDEN



## GELIJKWAARDIG

Voor het YM&MM zijn alle mensen gelijkwaardig, zeker in hun hoedanigheid van museumbezoeker. Iedereen is hier op hun manier thuis en kan op dezelfde manier aan een bezoek deugd beleven, ook al zijn er andere noden. We garanderen een gelijkwaardig museumbezoek, met extra hulpmiddelen bijvoorbeeld. Gelijkwaardig is hét woord dat YM&MM graag mag gebruiken naast het alomtegenwoordige inclusief museumbezoek.



## DOORDACHT

Het YM&MM is gebouwd op deskundigheid die we tegelijk voortdurend overdenken, herdenken en opnieuw bedenken, met zin voor zelfkritiek.



## INTUÏTIEF

Het YM&MM is meer dan ratio alleen. Het staat open voor wat er gebeurt en wat het aanvoelt als belangrijk voor ons en onze tijd; vanuit de buik dus.



## GEESTIG

Voor het YM&MM is humor een hoeksteen van de werking. Humor opent ook (museum)deuren. Er mag graag een (West)hoek af zijn.

# TRANSVERSALE LIJNEN

Door dit beleidsplan lopen enkele **rode (roze) draden**, krachtlijnen die mee voor onze energie zorgen. Transversale lijnen of thema's, heten ze in het jargon. Hier volgen de vier belangrijkste, ons kwartet in D. Omwille van de leesbaarheid van de matrix hebben we ze daar niet als aparte 'kolom' ingevoegd. Toch spelen ze een **hoofdrol**: in zowat elke actie resoneren ze mee, zijn ze geïntegreerd, worden ze afgetoetst. Het zijn vier leidmotieven of, zo u wilt, basisakkoorden.



## DIGITAAL

Een museum van deze tijd is ook een digitaal museum. Voor YM&MM is 'het digitale' een onlosmakelijk facet van onze nieuwe, snel veranderende wereld, met eigen wetmatigheden. YM&MM versterkt de digitale competenties van het team, zet een digitale strategie én transformatie uit, gebruikt het digitale om duurzaam en creatief te innoveren en zich aan te sluiten bij grotere ontwikkelingen in de erfgoedsector en de samenleving. Het verduurzamen van het **digitale collectiebeheer** en de collectie maximaal vindbaar, toegankelijk, uitwisselbaar en herbruikbaar delen staat hierbij voorop.

## DOELGROEP

YM&MM wil gericht een zo breed mogelijk publiek aanspreken, betrekken en verweven bij haar werking. 'Gericht' betekent dat we vóór het opzetten van onze acties inschatten wie we ermee willen en zullen bereiken. Het Yper Museum versterkt en diversifieert het publieksaanbod, om haar bezoekers zo een **bezoek op maat** aan te bieden. De groepen waarnaar YM&MM zich richt, zijn zeer divers en gelijkwaardig. Ze zijn de reden van ons bestaan.



## DUURZAAM

YM&MM streeft in alle facetten van haar werking consequent naar **ecologische duurzaamheid** en brengt de duurzaamheidsboodschap ook over bij haar bezoekers en bij het team. We doen dat met de beschikbare technologie, met kennis van zaken en met de middelen waarover we beschikken. Duurzaam museumbeleid doorheen de functies is essentieel om het begrip 'erfgoed' ten volle te realiseren.



## DELEN

YM&MM is een middel, geen doel. YM&MM is er niet voor zichzelf; wel om alles wat we kennen en kunnen te delen met al wie mee wil doen met ons. We willen iedereen deelgenoot en deelhebber maken van het museum. We betrekken heel specifiek jongeren bij alle museumfuncties. We zetten in op het maximaal delen van de collectie en verhalen, analoog en digitaal. Van participatief verzamelen van collectie tot het samen maken van tentoonstellingen. Dat is voor ons echte **participatie**.



# STRATEGISCHE DOELSTELLINGEN

**SD1**

## **COLLECTIE(F)**

Dankzij een nieuw collectie- en onderzoeksplan wordt het collectiebeleid van het Yper Museum COLLECTIEF en eigentijds ingevuld, met participatie als uitgangspunt.

**SD2**

## **NOBLESSE OBLIGE**

We starten voor het Merghelynck Museum een volwaardige, eigentijds en eigenzinnige publiekswerking op. Dit museum krijgt een eigen stem.

**SD3**

## **KLEURRIJKE TOPEEUWEN**

Het Yper Museum brengt met sterke partners de kleurrijke top-eeuwen die de zogenaamde 'donkere' middeleeuwen voor leper en de regio waren, voor het voetlicht. De iconische Lakenhallen spelen daarin een hoofdrol.

**SD4**

## **VERWEVEN**

Het Yper Museum verduurzaamt haar participatieve, open en delende werking, waarin ICE en educatie centraal staan. Zo worden we (na corona opnieuw) een Huis van de Stad. Het museum deelt haar expertise ter zake met een dicht weefsel van partners in de streek.

**SD5**

## **DEUGDDOENERS**

Het Yper Museum biedt haar bezoekers en andere betrokkenen een intense, deugddoende en persoonlijke ervaring aan. Maatwerk en gelijkwaardigheid zijn onze uitgangspunten.

**SD6**

## **LAKENHALLEN+**

Het Yper Museum maakt, samen met het In Flanders Fields Museum, met een versterkt organogram en een waardierend, talentgericht medewerkersbeleid een prioriteit van het optimaliseren van: interne processen, de digitale transformatie, het duurzaamheidsbeleid en de ontsluiting van 'ons huis,' de iconische Lakenhallen. Dat doet het binnen de AGB Musea leper.

# BIJSLUITER

## DE AFKORTINGEN

<b>YM</b>	Yper Museum. (Wij maken van Yper Museum een vrouwelijk begrip, tegen de grammaticaregels in, maar omdat het wel zo aanvoelt.)
<b>MM</b>	Merghelynck Museum
<b>IFFM</b>	In Flanders Fields Museum
<b>SAI/SAP/IGAW</b>	Stadsarchief Ieper - Stadsarchief Poperinge – Intergemeentelijke archiefdienst Westhoek
<b>CO<sub>7</sub></b>	Samenwerkingsverband voor cultuur, IOED, erfgoed en regionale depotwerking met zeven gemeenten: Heuvelland, Ieper, Langemark-Poelkapelle, Mesen, Poperinge, Vleteren en Zonnebeke

## DE LOCATIES

<b>Goliathzaal</b>	(Gratis) tentoonstellingszaal op de gelijkvloerse verdieping van het Yper Museum.
<b>Koninklijke Zaal</b>	Tentoonstellingszaal gedeeld met IFFM waar alternerend grote (betalende) expo's worden gepresenteerd.
<b>Parterre Publique</b>	Gratis gelijkvloers van YM voor bv. Gangmakers en Het Bewaren Waard, en gratis expo's in de Goliathzaal. Verder gratis museumluik: de Raadzaal, het Binnenplein, In de Vitrine en Overlopig.
<b>In de Vitrine</b>	Grote tentoonstellingsvitrine die jaarlijkse expo's toont over actuele thema's uit de regio.
<b>Overlopig</b>	Op de overloop presenteren we voorlopige (overlopig dus) gastexpo's van bv. Dé Academie, scholen... .
<b>Kenniscentrum</b>	Leeszaal en bibliotheek van de Ieperse Musea. Onderzoekers of geïnteresseerde bezoekers kunnen er terecht voor opzoeken, vragen, schenkingen... Deze ruimte delen we met IFFM.
<b>De Gangmakers</b>	In deze ruime hal die toegang geeft tot de educatieve ruimte presenteren we kleine tentoonstellingen zoals bv. schenkingen, werken na restauratie of dossiertentoonstellingen i.s.m. partners.
<b>Participatiebureau</b>	De zaal Veerkracht wordt ingericht als occasioneel bureau voor de museummedewerker (publiek, communicatie, beleid, onderzoek) met het oog op participatieve werking, publieksbevraging... .
<b>DEPOTYZE</b>	Erfgoeddepot voor zowel de collecties van Ieper en collecties uit de regio en is eveneens een erkend onroerenderfgoeddepot voor opslag van archeologie en architectonische restanten.



## DE PROJECTEN

<b>Mémé Museum</b>	Zoeken en bewaren de sporen van het leven in de Westhoek vandaag. Dat doen we onder meer via onze 'metekindjes'.
<b>Het Bewaren Waard</b>	Via participatie de waarde van erfgoed beter bekend te maken.
<b>Wat een Stuk</b>	Via deze rubriek maak je kennis met de collectie en de bijhorende verhalen.
<b>Erfgoedkabinet</b>	Overlegorgaan van SAI en YM voor samenwerking rond programmatie, digitalisering en collectie.
<b>Insigne</b>	Insignes, de pins en tattoos van de middeleeuwer.
<b>Museumleerkrachten</b>	Voor projecten kunnen we op de feedback rekenen van wie in de dagelijkse onderwijspraktijk staat.
<b>Speuren naar Romeinen/ Zeven naar de Zeventiende eeuw</b>	Kinderen en volwassenen de kans om voor één dag archeoloog te worden Dit is een samen werking tussen CO <sub>7</sub> en YM.
<b>Stoeten doen ontmoeten</b>	Een participatief meerjarenproject waarbij het museum immaterieel erfgoed uit de Westhoek, zoals stoeten, processies en optochten levendig houdt en doorgeeft aan de volgende generatie.
<b>Feuilleton van Yper</b>	Artikelenreeks of zgn. storytelling over Ieperse geschiedenis, met aandacht voor collectiestukken, gebouwen, personen en gebeurtenissen die we linken.
<b>Digit-all Tegoare</b>	Zes museale collecties van historische archeologische sleutelsites uit West-Vlaanderen digitaal doorgrond.

## HET PERSONEEL

<b>Beleid</b>	Directeur, wetenschappelijk medewerker, zakelijk leider, conservator, digitaal coördinator (aan te werven)
<b>Collectie</b>	Registrator, depotverantwoordelijke, conservator + digitaal collectiebeheerder
<b>Onderzoek</b>	Wetenschappelijk medewerker, projectmedewerker (aan te werven), directeur
<b>Publiek</b>	Educatieve medewerker, publieksmedewerker (1/2 opdracht naast communicatie), directeur, projectmedewerker (aan te werven), balie- en onthaalteam
<b>Communicatie</b>	Communicatiemedewerker (1/2 opdracht naast publiekswerk)
<b>Logistiek</b>	Logistiek medewerker, administratief medewerker
<b>Zakelijk</b>	Zakelijk leider, financieel medewerker

# SD1

## COLLECTIEF

Dankzij een nieuw collectie- en onderzoeksplan wordt het collectiebeleid van het Yper Museum COLLECTIEF en eigentijds ingevuld, met participatie als uitgangspunt.

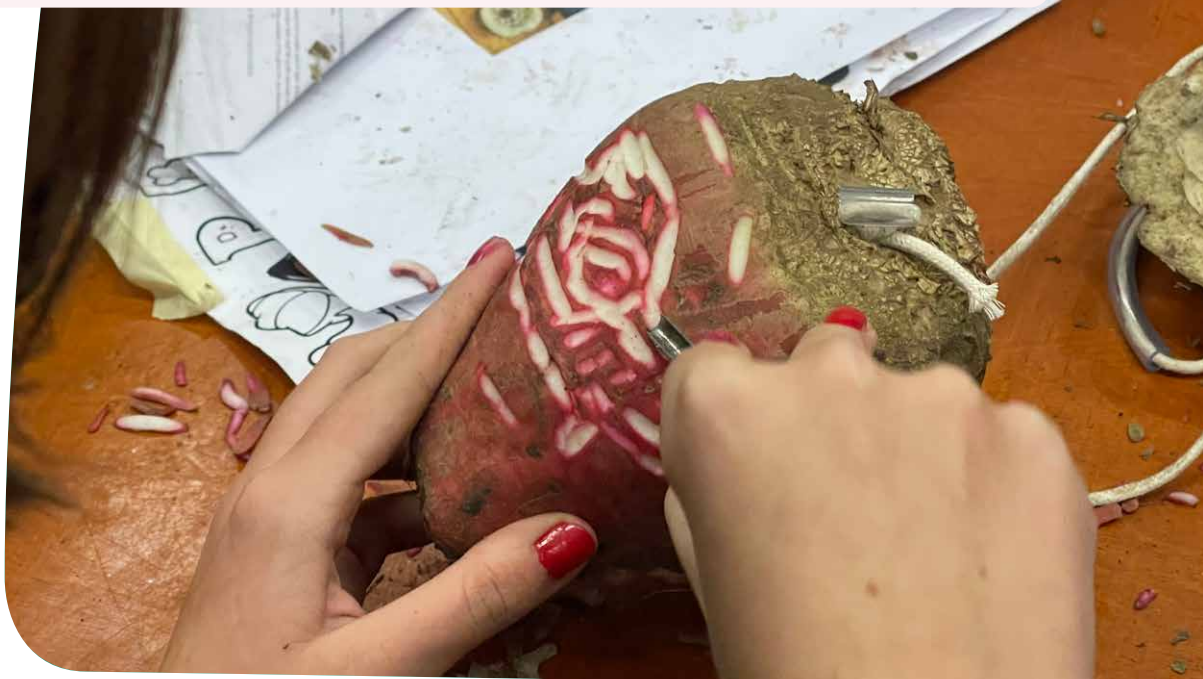
### OD11

#### COLLECTIE(F) VERRIJKEN

Door hedendaags erfgoed **participatief** te **verzamelen** en door ook de historische collecties te verrijken, zet het Yper Museum in op het versterken, **actualiseren** en verbreden van de erfgoedcollecties, de (meta)data en de verhalen over de stad Ieper en de Westhoek. We **documenteren** en **borgen** het immaterieel cultureel erfgoed van een regio die rijk is aan tradities, gebruiken en feestelijkheden.

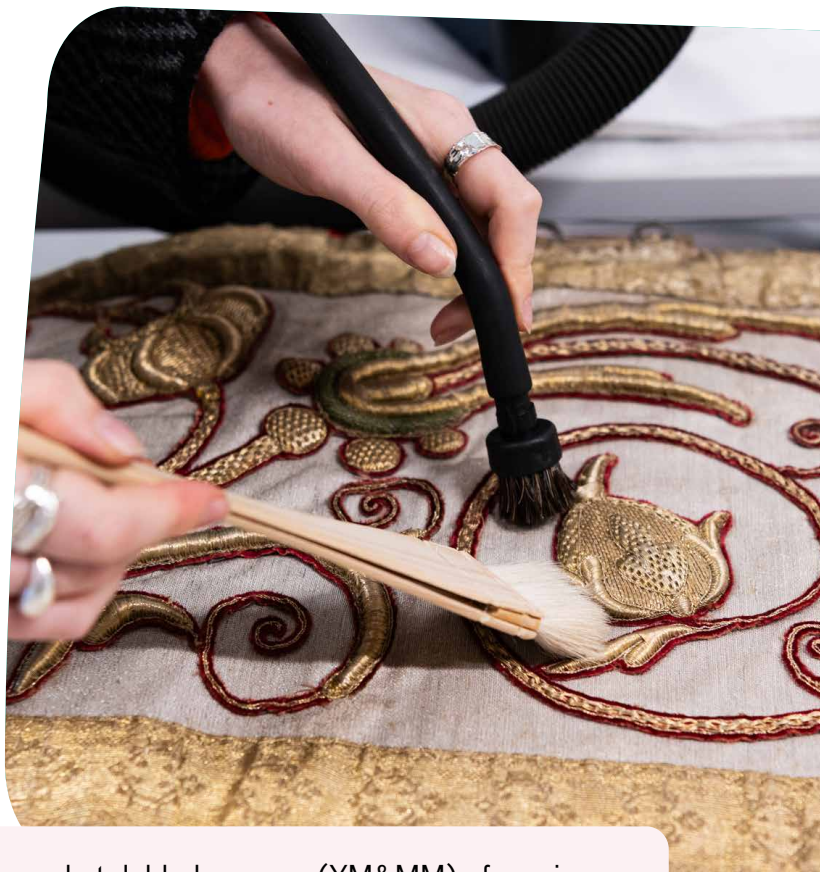


Een **collectiebeleid** waar het hele **team** bij betrokken is en dat participatief is, sluit aan bij de huidige werking en **identiteit** van het Yper Museum. Het plan heeft de ambitie om zowel de historische collecties te verrijken als om (immaterieel) erfgoed van vandaag te verzamelen, te documenteren en te borgen. Dat erfgoed komt tot leven dankzij de verzamelde (meta)data en de bijbehorende **verhalen**. We blijven onze opgebouwde expertise delen met de regio.



^  
Ieperse leerlingen versieren bietenlantaarns voor de Sint-Maartensstoet (2023).

Reiniging van de collectie  
religieus textiel (2023).



## OD12 COLLECTIE(F) ZORGEN

Het behoud en het beheer van de erfgoedcollecties van het Yper Museum en het Merghelynck Museum in het **erfgoeddepot DEPOTYZE**, in de musea en ook **digitaal** worden geoptimaliseerd. Zo garanderen we een kwaliteitsvolle collectiezorg. Als stadsmuseum zet het Yper Museum zich in om lokale en regionale partners te sensibiliseren voor collectiezorg en deelt het haar **expertise**.



**Collectiezorg** speelt zich voor het dubbelmuseum (YM&MM) af op vier plaatsen: de twee museale plekken, het depot en digitaal. Tegelijk helpen we bij het **sensibiliseren** van lokale en regionale partners voor kwaliteitsvolle erfgoed- en collectiezorg, samen met andere partners, en delen we gul onze **expertise** ter zake.

## OD13 COLLECTIE(F)ONDERZOEKEN

Het Yper Museum bouwt expertise en **kennis** op rond het erfgoed van de stad Ieper en de Westhoek, van het rijke **middeleeuwse** verleden tot de actuele stad en streek. Dat doen we door samen te werken met partners en de **erfgoedgemeenschap** en door in te zetten op **collectieonderzoek** en **collectiewaardering**.



**Onderzoek** van de collectie en kennisopbouw blijft voor het Yper Museum een **museale kerntaak**. Zeker voor de stad Ieper en de Westhoek dringt dit onderzoek zich op, omdat er een historisch gegroeide achterstand is. Uiteraard werkt het Yper Museum hiervoor samen met de **erfgoedgemeenschap en kennispartners**. Vooral die laatste hebben meer en meer ook de taak om hun kennis te valoriseren, bij uitstek een museale opdracht. Zo creëren we een win-win.

## OD1 4

### COLLECTIE(F) ONTSLUITEN

De cultureel erfgoedcollecties van het Yper Museum en het Merghelynck Museum **delen** we zo veel mogelijk, ook met het oog op diverse vormen van gebruik: (her)gebruik, creatief gebruik en gebruik bij onderzoek.



Delen is een **attitude** van het Yper Museum. Ook bij de ontsluiting van de collectie betrekken we de erfgoedgemeenschap **participatief**. Daarom legt het museum de nadruk op het **(her)gebruik** van en de creatieve omgang met de collectie. Dat doen we op twee manieren: door een geïntegreerde digitale ontsluiting die de collectie doorzoekbaar maakt voor iedereen, en door de collectie in te zetten bij fysieke presentaties.

## OD1 5

### COLLECTIE(F) GRAVEN

Het Yper Museum werkt met de betrokken partners samen bij het verzamelen, onderzoeken en ontsluiten van **archeologisch erfgoed** dat in de stad is opgegraven (met uitzondering van WO I-archeologie).



Een belangrijk deel van de huidige collectie van het Yper Museum is het resultaat van **archeologische opgravingen**. Die collectie zal de komende jaren nog uitbreiden. Het Yper Museum streeft naar een optimaal collectie-, onderzoeks- en ontsluitingsbeleid. Dat gebeurt in samenwerking met de betrokken partners en binnen de geldende regelgeving.



◀ Een archeoloog geeft een demonstratie tijdens Het Open Hart van Ieper, een archeologisch publieksproject over de opgravingen op het Sint-Maartensplein (2023).

# SD2

## NOBLESSE OBLIGE

We starten voor het Merghelynck Museum een volwaardige, eigentijds en eigenzinnige publiekswerking op. Dit museum krijgt een eigen stem.

### OD21

#### ADELLIJK AANBOD

Het museale aanbod van het Merghelynck Museum wordt **up-to-date** gebracht.



Van een uiterst beperkt toegankelijk, 'gesloten' museum maken we van het Merghelynck Museum voor het eerst een **uitnodigende open plek** met een eigen en eigenzinnig publieksaanbod dat aansluit bij de collectie.

Leerlingen van de OKAN-klas als Voorlopig Bewinders tijdens Erfgoeddag 2024 in het Merghelynck Museum.



## OD2 2

### ARISTOCRATISCHE HUISSTIJL

Het Merghelynck Museum krijgt een **eigentijdse** huisstijl, met de **collectie** centraal.



Bij de eigenheid van het Merghelynck Museum past een **huisstijl** waarin de typerende sfeer van het historische huis wordt geactualiseerd.

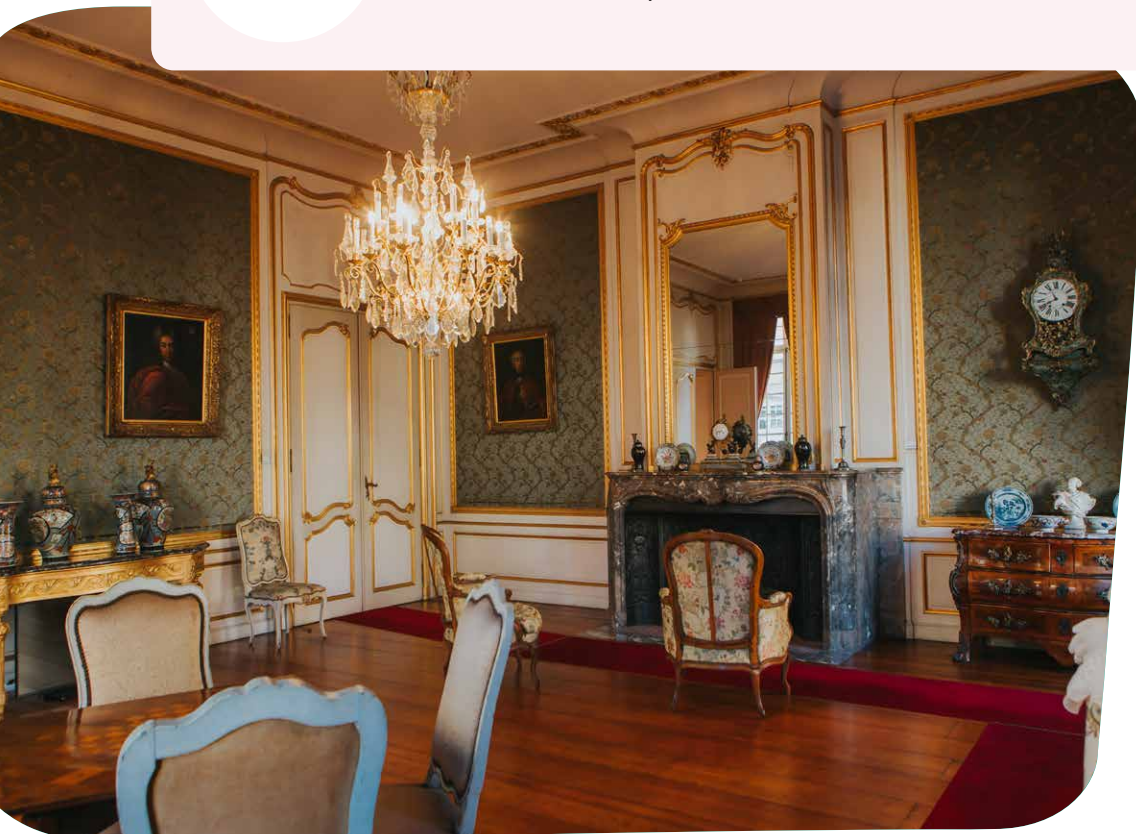
## OD2 3

### OPEN MUSEUMHUIS

Het Merghelynck Museum wordt intensiever **opengesteld** voor het publiek en de collectie en het huis worden ook op andere manieren **ontsloten**.



Op diverse manieren maken we mensen nieuwsgierig naar het eigen verhaal van het Merghelynck Museum: door een ruimere **toegankelijkheid**, publieksbegeleiding (met vrijwilligers), een **digitale** werking, **zichtbaarheid** op straat...



◀ Groot salon in het Merghelynck Museum.

# SD3

## KLEURRIJKE TOPEEUWEN

Het Yper Museum brengt met sterke partners de kleurrijke top-eeuwen die de zogenaamde 'donkere' middeleeuwen voor Ieper en de regio waren, voor het voetlicht. De iconische Lakenhallen spelen daarin een hoofdrol.

### OD3.1

#### METROPOOL YPER

Het Yper Museum belicht voor een groot publiek facetten van het vergeten verhaal van het leven in de **middeleeuwse grootstad** Ieper en de regio (12de–14de eeuw). Dat doen we met **drie grote tentoonstellingen** in de Koninklijke Zaal en met een bijbehorende programmatie waarin we actualisering niet schuwen.



Ieper was van de 12de tot de 14de eeuw **een Europese hotspot**. Dat verhaal is onbekend bij een groot publiek en heeft een groot museaal en **toeristisch** potentieel, dat we nog versterken door de samenwerking met **Onroerend Erfgoed** (archeologie) en met academische en toeristische partners. Het Yper Museum opent op haar eigen manier de poorten naar dit kleurrijke verhaal, met **drie grote, op recent onderzoek gebaseerde tentoonstellingen**.

### OD3 2

## MEDIËVISTIEK CASUS YPER

Het Yper Museum spitst in de komende beleidsperiode **het onderzoek en de bekendmaking** van de resultaten daarvan toe op de **middeleeuwen**. Die periode uit de stads- en streekgeschiedenis staat centraal in onze **publiekswerking** en het vaste aanbod.



De resultaten van het recente onderzoek naar de leperse 12de tot 14de eeuw worden op uiteenlopende manieren **gedeeld** met een geïnteresseerd publiek, in samenwerking met betrokken **partners**, waaronder ook de zustersteden **Brugge en Gent**. Dat gebeurt **binnen en buiten de muren** van het Yper Museum. Zinnvolle **actualisering** in inhoud en taalgebruik is voor ons een van de middelen om een groot publiek te boeien.

### OD3 3

## DE LAKENHALLEN

Het Yper Museum **duidt en ontsluit** het middeleeuwse leven van **de Lakenhallen en het Belfort**, UNESCO werelderfgoed en lepers wereldwijd bekende icoon. De restauratie bepaalt mee het tempo waarin we dat doen.



De **plek** waar het Yper Museum zich bevindt en die wereldwijd bekend is, speelt een **hoofdrol** in het middeleeuwse verhaal. Deze unieke uitgangspositie werd tot nu toe niet intensief uitgespeeld, ook al zijn er reeds goede voorbeelden (Margriet de Draak, De geheimen van het Nieuwerck). De ontsluiting en duiding van de Lakenhallen wordt daarom een belangrijk aandachtspunt.

### OD3 4

## MIDDELEEUNWEN IN DE STAD

Het Yper Museum ontsluit ook **buiten haar muren** het leper van de middeleeuwen voor de eigen stads- en streekbevolking en voor bezoekers. Het is daarbij een expliciet doel om de **trots** op het eigen verleden aan te wakkeren, zodat leperlingen **ambassadeurs** van hun stad worden.



De **sporen van het middeleeuwse leper** zijn voor de stads- en streekbevolking vaak moeilijk 'leesbaar'. Het Yper Museum ziet het als haar museale taak om ook **buiten de museummuren** duiding te geven bij dit verhaal en zo de bevolking te betrekken bij dit facet van de leperse **identiteit**. We werken hiervoor nauw samen met partners in de stad.



De gerestaureerde Lakenhallen (2024).



# SD4

## VERWEVEN

Het Yper Museum verduurzaamt haar **participatieve, open en delende werking**, waarin ICE en educatie centraal staan. Zo worden we (na corona opnieuw) een Huis van de Stad. Het museum deelt haar expertise ter zake met een dicht weefsel van partners in de streek.

### OD4 1

#### ICE-HOT

Het Yper Museum draagt bij tot **bewustwording** en tot het **borgen** van **ICE** in Ieper en de Westhoek. Samen met de betrokken erfgoedgemeenschappen en met diverse generaties zorgen we voor een warm ICE-netwerk.



Na een intense werking in de aanloop- en de beginjaren heeft het Yper Museum **expertise** opgebouwd in **participatief** werken, in het werken met ICE en in het betrekken van **jonge mensen** bij het museum. We zetten die werking onverminderd voort en **delen** de opgedane expertise met de **regio**, op vraag van de regio.

### OD4 2

#### PARTICIPATTITUDE

Voor het Yper Museum is 'delen' een attitude, in alle functies. Het museum versterkt en verduurzaamt haar participatieve werking, die is uitgroeid tot een tweede natuur.



Omdat **participatief** werken tot het wezen van het Yper Museum behoort, legt het museum er in de komende beleidsperiode nog meer de **nadruk** op, in alle museale functies en op alle niveaus. Het museum heeft de voorbije jaren al geanticipeerd op de **nieuwe ICOM-museumdefinitie**, waarin het werken met en voor de samenleving centraal staat



Tentoonstelling 'Allegoritmique' van De Lovie vzw in de Goliathzaal van het Yper Museum (2024).

Tentoonstelling 'Laken Luxe Leven. Het leven tussen de middeleeuwse lakens.' In samenwerking met KULeuven (2023).

### OD4 3 HUIS VAN DE STAD

Het Yper Museum zet als **stadsmuseum** - en dus als publieke ruimte – ook een gevarieerd **gratis aanbod** op. We spelen daarbij in op **trends** en gebeurtenissen in de **Westhoek**. Het museum doet dit steeds met **participatiemogelijkheden** in gedachten, om zo de banden met haar **achterban** (weer) aan te halen (na de coronajaren). Het betreft de leperlingen en de Westhoekers bij haar werking.



Voor het Yper Museum betekende de coronatijd een **stilstand** voor belangrijke facetten van haar werking. De opgebouwde band met de diverse **achterbannen** dreigde te verslappen. De komende tijd halen we de banden weer aan. Het Yper Museum laat hiervoor in zijn plannen vrije ruimte (witruimte), om te kunnen inspelen op onze **intuïtie**, op de dingen die zich (al dan niet onverwacht) voordoen en die mensen aanbrengen, in tijden die sowieso veel onzekerheid brengen. Ook hier is de **participatieve** attitude een **fundament**.

### OD4 4 VOORLOPIG BEWIND

Het Yper Museum zet het Voorlopig Bewind, zijn sterk **participatieve werking met jongeren**, voort en deelt haar expertise ter zake.



Met deze participatieve **jongerenwerking** is het Yper Museum een voorbeeld in Vlaanderen (en Nederland) wat de betrokkenheid van jonge mensen bij de museumwerking betreft. Die werking wordt **onverminderd voortgezet** en wordt gedeeld met de erfgoedsector en/of het onderwijs.



Het Voorlopig Bewind op Erfgoeddag in het Merghelynck Museum (2024).

## OD4 5

### LEVE LANG LEREN

Het Yper Museum gaat aan de slag met de (nieuwe) eindtermen in het **onderwijs**, met bijzondere aandacht voor **historisch bewustzijn, identiteit** en **burgerschap**. We zetten ook initiatieven voor volwassenen op die nauw aansluiten bij de noden voor **inburgeraars** en bij de notie 'levenslang leren'.



Het Yper Museum gaat aan de slag met kernbegrippen uit de **eindtermen** en leerplannen voor het lager en secundair onderwijs, zoals: historisch bewustzijn, identiteit, burgerschap... Het creëert een aanbod voor leraren en scholen dat daarop aansluit. Voor volwassenen zet het museum initiatieven op die bijdragen tot het levenslang leren en tot inburgering.

## OD4 6

### COMMUNICATIE & PROMO

Het Yper Museum versterkt haar **imago** en vergroot haar **bereik** aan de hand van een passende communicatie- en marketingstrategie, in lijn met de huisstijl. **Humor** gaan we daarbij niet uit de weg.



De eigenheid van het Yper Museum, met haar sterke **participatieve en delende werking**, blijkt volop uit de eigen communicatie en marketing, die op een eigentijdse leest is geschoeid en waarin dus ook sociale media een prominente rol spelen.

# SD5

## DEUGDDOENERS

Het Yper Museum biedt haar bezoekers en andere betrokkenen een intense, deugddoende en persoonlijke ervaring aan. **Maatwerk en gelijkwaardigheid** zijn onze uitgangspunten.

### OD5 1 GASTVRIJHEID

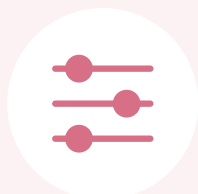
Het Yper Museum versterkt haar **zichtbaarheid** en **toegankelijkheid**. We creëren voor al onze bezoekers een sfeer van **gastvrijheid**.



Een bezoek aan het Yper Museum moet een aangename, **deugddoende** ervaring zijn, van bij de (digitale) kennismaking en de toeleiding in de stad, tot en met het afronden van het bezoek en het overwegen van een nieuw bezoek. Zichtbaarheid, aanspreekbaarheid, een **warm onthaal en gastvrijheid** voor iedereen zijn daarin kernfacetten.

### OD5 2 MAATWERK

Het Yper Museum versterkt en diversifieert het **publieksaanbod**, om haar bezoekers zo een **bezoek op maat** aan te bieden.



Het Yper Museum wil al haar bezoekers een **eigen bezoek** aanbieden, met een divers keuzeaanbod, bijvoorbeeld ook voor klassen. Het team houdt daarbij de vinger aan de bezoekersspols en speelt in op vragen en noden.

Vondels vzw krijgt een bezoek op maat op onze MAANdagen (2023).



### OD5 3

## DEUGD EN GOESTING

Het Yper Museum werkt samen met partners **aangepaste vormen van bezoek** uit, zodat iedereen er 'deugd' van heeft. We dragen bij aan het persoonlijke **welzijn** van mensen, ook van wie bijzondere **noden** heeft. Een bezoek aan het Yper Museum zorgt voor **goesting**, bijvoorbeeld in meer Westhoek, erfgoed, schoonheid, creativiteit, verbinding.



Zoals bekend spelen musea als boeiende en 'stille' publieke ruimtes meer en meer een rol in het **welbevinden** van mensen. Als museum van de stad en voor de streek neemt het Yper Museum die rol ter harte. Met name voor mensen die veel 'deugd' hebben van een museumbezoek staat het Yper Museum open, op een aangepaste manier en **zonder te stigmatiseren**. Het steunt daarbij op het reeds opgebouwde netwerk in de sociale en welzijnssector.

Mindfulnessoefening tijdens het project Mind the Museum (2023).



# SD6

## LAKENHALLEN +

Het Yper Museum maakt, samen met het In Flanders Fields Museum, met een versterkt organogram en een waarderend, talentgericht medewerkersbeleid een prioriteit van het optimaliseren van: interne processen, de digitale transformatie, het duurzaamheidsbeleid en de ontsluiting van 'ons huis,' de iconische Lakenhallen. Dat doet het binnen de AGB Musea Ieper.

Voor het uitwerken van deze belangrijke strategische doelstelling en de bijbehorende operationele doelstellingen werkte het Yper Museum nauw samen met In Flanders Fields Museum, binnen het AGB Musea Ieper. Vandaar ook de 'gelijklopendheid' van de inhoud, met de nodige verschillen die de eigenheid van beide 'huizen' respecteren. Het samenvoegen van de Ieperse krachten in dit verband kan alleen maar versterkend werken.

### OD6 1

#### AGB MUSEA - GOED BESTUUR

Binnen het AGB Musea Ieper is er een **duidelijke organisatie** volgens de principes van goed bestuur. Er is heldere informatie, procedures zorgen voor een vlotte werking en overlegorganen staan in voor de **informatiedoorstroming** naar het personeel.



Voor YM zijn de principes van **goed bestuur** een vanzelfsprekendheid, die dag in dag uit moet worden waargemaakt. Openheid en duidelijkheid staan voorop, en een directie die openstaat voor alle mogelijke vragen en suggesties van het team.

### OD6 2

#### ZAKELIJK BELEID

Binnen het AGB Musea Ieper is er een **transparant financieel en zakelijk beheer**, dat een maximale exploitatie van de Lakenhallen als iconisch gebouw en zijn musea nastreeft.



Het zakelijk beheer van AGB Musea Ieper is zo georganiseerd dat het een groot mogelijke **return** kan generen uit zowel de exploitatie van de gebouwen als de werking en de inzet van de personeelsploeg.

### OD6 3

## DIGITAAL BELEID

We maken een **digitale sprong** voor alle functies van de AGB Musea Ieper. Doel is een efficiëntere werking wat de **museumfuncties** betreft, het bereiken van een **ruimer publiek** en de aansluiting bij bestaande **netwerken en initiatieven**, onder meer op Vlaams niveau.



Bij de AGB Musea Ieper wordt een digitale strategie uitgerold met als doel digitale data en tools in te zetten en te optimaliseren.

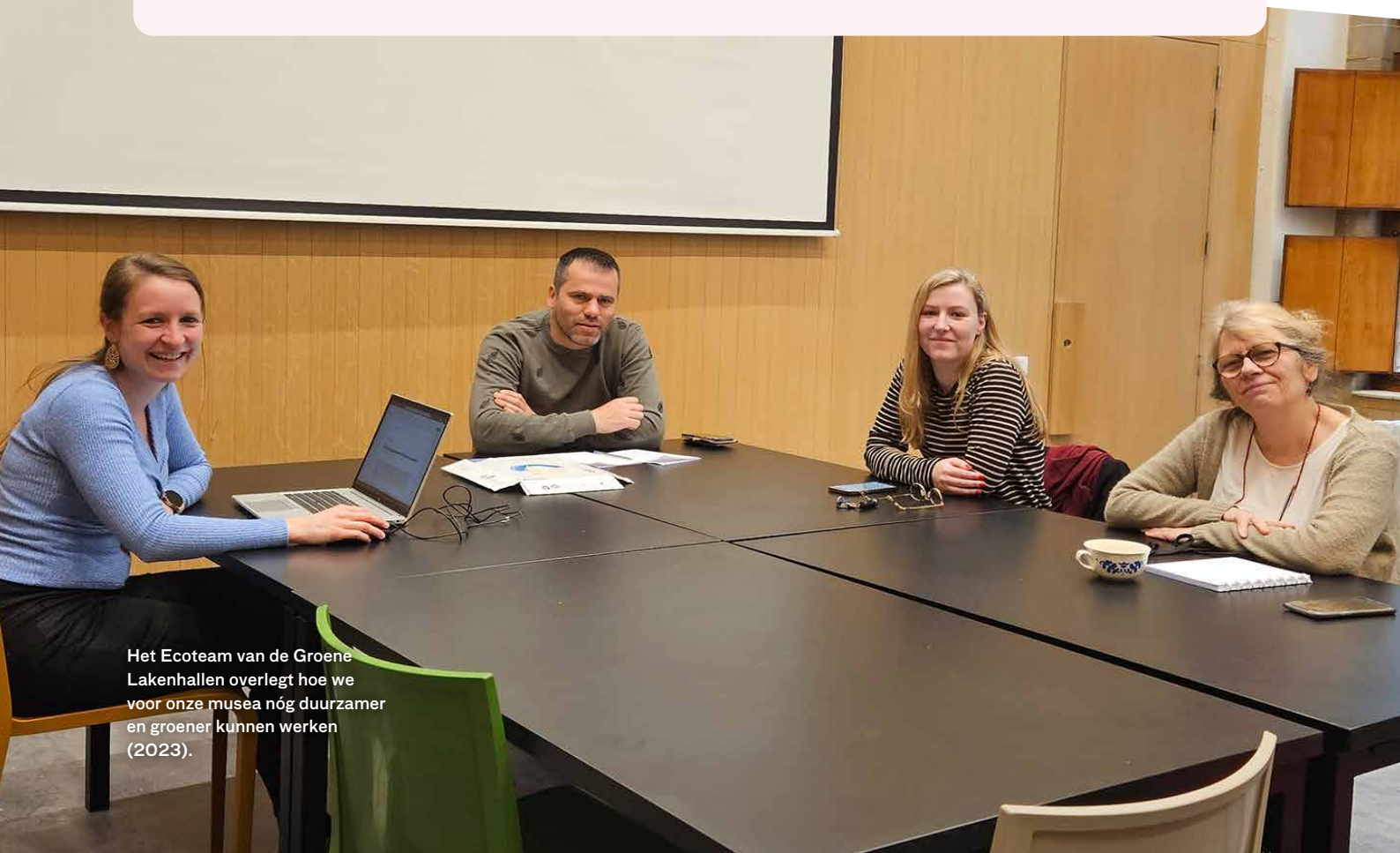
### OD6 4

## DUURZAAM BELEID

Met 'de Groene Lakenhallen' als motto doen we inspanningen voor de ecologische duurzaamheid van het gebouw en de hele museumwerking.



Duurzaam werken is een must voor alle musea, zoveel is duidelijk. Uit dit hele plan blijkt alvast dat YM duurzaamheid breed invult: het gaat ook om duurzaamheid in het denken, in de omgang met medewerkers, in het behouden van publieksgroepen (geen one shots) enz. Deze doelstelling daarentegen spitst zich specifiek toe op ecologische duurzaamheid.



Het Ecoteam van de Groene Lakenhallen overlegt hoe we voor onze musea nóg duurzamer en groener kunnen werken (2023).

Het team van het Yper Museum en Merghelynck Museum samen op de foto in onze Studio Antony (2023).

## OD6 5 PERSONEEL

Dankzij een **kwalitatief en duurzaam** personeelsbeleid worden mensen en middelen efficiënt ingezet. Het beleid is ook gericht op het welzijn en de **arbeidsvreugde** van de medewerkers en het team. De **competenties** en taken van de personeelsleden worden op elkaar afgestemd.



Efficiëntie en arbeidsvreugde zijn de basiskenmerken van het personeelsbeleid van YM. Dat is niet sinds vandaag het geval: het typeert het huis van bij het begin. Zoals in ongeveer elk Vlaams museum doet ook hier een **klein team wonderen** zolang het zijn eigen grenzen mee bewaakt.

## OD6 6 NETWERKING

Het Yper Museum versterkt haar (net)werking door de **samenwerking** met professionele partners: op stedelijk en streekniveau en ook op Vlaams niveau binnen de erfgoedsector.



Het Yper Museum bouwt op diverse schalen – **van lokaal tot internationaal** – netwerken van partners uit. Het museum verweeft ook de **diverse vormen van erfgoed**: roerend, immaterieel, gebouwd, landschappelijk, archeologisch, digitaal.... Kortom, het Yper Museum werkt aan een weefsel, samen met al wie betrokken is bij stad en streek. Het zet zijn hele werking open voor iedereen die mee wil denken en mee wil weven. Het Yper Museum treedt daarom **ook gretig buiten zijn muren**. Wie weeft en verweeft, legt nieuwe (ver)banden



Studiedag 'Does sex matter?' over vrouwelijke kunstenaars en genderdiversiteit in musea en kunstwereld. I.s.m. CC De Steiger Mene, Mu.ZEE, en FARO (2023).